



**БАШНЕФТЬ**  
АКЦИОНЕРНАЯ НЕФТЯНАЯ КОМПАНИЯ

## Группа Компаний «Башнефть»

Результаты по МСФО  
за 2 квартал 2013 года



Некоторые заявления в данной презентации могут содержать предположения или прогнозы в отношении предстоящих событий Группы Компаний «Башнефть». Такие утверждения содержат выражения «ожидается», «оценивается», «намеревается», «будет», «мог бы», отрицания таких выражений или другие подобные выражения. Мы бы хотели предупредить Вас, что эти заявления являются только предположениями, и реальный ход событий или результаты могут существенно отличаться от заявленного. Мы не намерены пересматривать эти заявления с целью соотнесения их с реальными событиями и обстоятельствами, которые могут возникнуть после вышеуказанной даты, а также отражать события, появление которых в настоящий момент не ожидается. Из-за многих факторов действительные результаты Группы Компаний «Башнефть» могут существенно отличаться от заявленных в наших предположениях и прогнозах; в числе таких факторов могут быть общие экономические условия, конкурентная среда, в которой мы оперируем, риски, связанные с деятельностью в России, быстрые технологические и рыночные изменения в сферах нашей деятельности, а также многие другие риски, непосредственно связанные с Группой Компаний «Башнефть».

## Операционные результаты

- Среднесуточная добыча нефти выросла на 1,0% до 314,8 тыс. бARR./сутки;
- Среднесуточный объем переработки достиг уровня в 424,0 тыс. бARR./сутки;
- Глубина переработки выросла до 86,0%;
- Выход светлых нефтепродуктов увеличился на 1,0 п.п. и достиг 61,2%.

## Финансовые результаты

- Выручка выросла на 7,4% до 134,9 млрд. руб.;
- EBITDA составила 22,7 млрд. руб., прибавив 7,1%;
- Чистая прибыль увеличилась на 9,8% до 13,2 млрд. руб.

## Основные события

- Группа завершила сделку по приобретению 100% доли ООО «Альтернатива», владеющей сетью из 12 АЗС в Оренбургской области и работающей под брендом Q&R;
- Собрание акционеров приняло решение выплатить дивиденды по результатам 2012 г. в размере 24 рубля на 1 обыкновенную именную и на 1 привилегированную именную акцию ОАО АНК «Башнефть», а также избрало новый состав Совета директоров ОАО АНК «Башнефть»;
- Запуск добычи нефти в рамках проекта разработки месторождений ТиТ в режиме пробной эксплуатации.



## **Запуск добычи нефти в рамках реализации проекта разработки месторождений им. Р. Требса и А. Титова**



## СТАТУС ПРОЕКТА

- Начата добыча в рамках пробной эксплуатации – август 2013 г.;
- Ожидаемый объем добычи в 2013 г. ~ 300 тыс т;
- Выполнены сейсморазведочные работы 3D в объеме 1350 км<sup>2</sup>;
- Выполнено обустройство и подключение к коммуникациям 12 разведочных скважин;
- Построено более 40 км нефтесборных трубопроводов;
- Построено около 80 км линий электропередач;
- Построена первая очередь центрального пункта сбора нефти (ЦПС) мощностью 1,5 млн т/год;
- Построен пункт приема-сдачи нефти (ППСН) с коммерческим узлом учета;
- Построен напорный нефтепровод ЦПС «Требса» – ППСН «Варандей» более 31 км.;
- Капитальные затраты по состоянию на 30.06.2013 г. превысили 25 млрд. руб. (без учета единовременного платежа за лицензию 18,5 млрд. руб.).

## ОСНОВНЫЕ ФАКТЫ

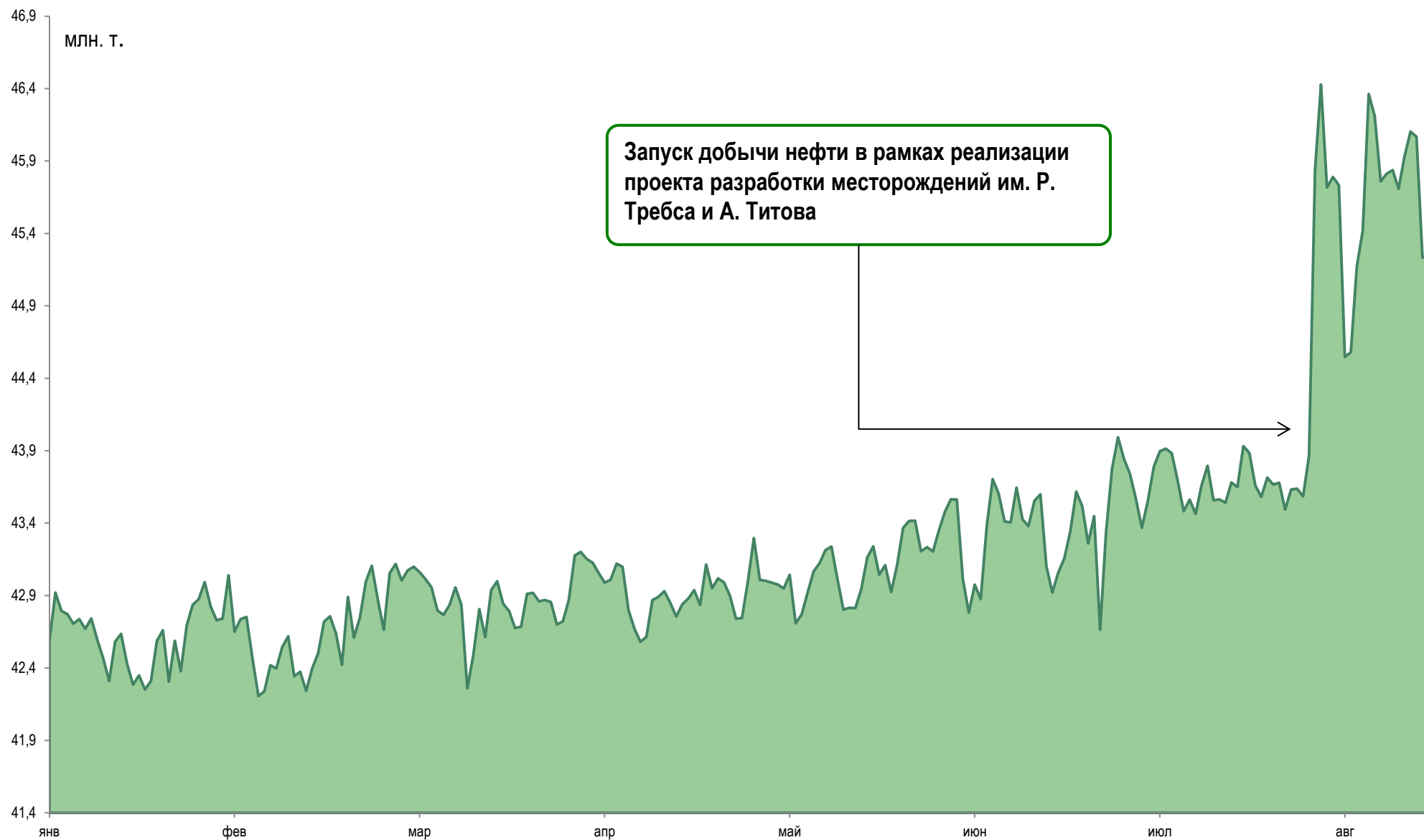
<b>Запасы ABC1</b>	C1+C2: 140.1 млн т C3: 59.3 млн т
<b>Запасы PRMS*</b>	Условные ресурсы 3C: 743 млн барр Перспективные ресурсы: 60 млн барр
<b>Срок действия лицензии</b>	2036

- Начало промышленной эксплуатации – 2016 г.;
- Пиковая добыча – 4,8 млн т;
- Выход на стабильный уровень добычи – до 2020 г.;
- Ожидаемый эксплуатационный фонд по двум месторождениям ~ 200 скважин;
- Общая стоимость реализации проекта – 180 млрд. руб.

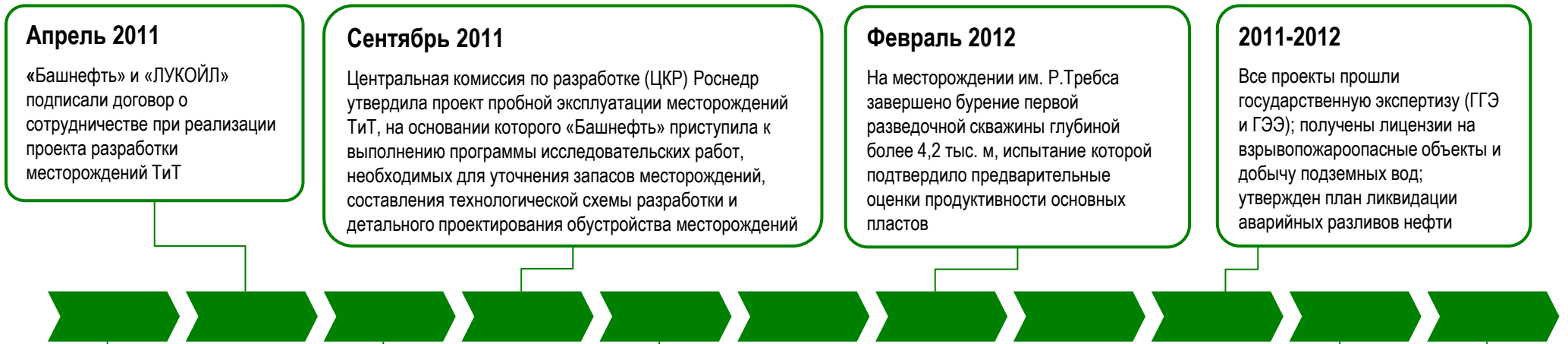
## ВЫПОЛНЕННЫЕ РАБОТЫ В 2013 г. И ПЛАНЫ НА 2014 г.

- В мае 2013 г. началось эксплуатационное бурение на 3х площадках месторождения Р. Требса и 2х площадках месторождения А. Титова – всего запланировано 16 скважин;
- Интегрированный сервис бурения осуществляет Schlumberger;
- Геологическое сопровождение бурения ведет ЦСБС «Башнефти»;
- Нефть с месторождений поступает по трубопроводу на ППСН «Варандей» и далее на Варандейский нефтяной отгрузочный терминал для перевалки на экспорт;
- Ожидаемый объем добычи в 2014 г. ~ 0,9 млн т;
- В 2014 г. продолжится подготовка к промышленной эксплуатации;
- В 2014 г. продолжится программа геологоразведочных работ: сейсмика и разведочное бурение.

# Среднесуточная добыча нефти с начала 2013 г.



# Ключевые этапы развития проекта ТиТ



**Апрель 2011**  
«Башнефть» и «ЛУКОЙЛ» подписали договор о сотрудничестве при реализации проекта разработки месторождений ТиТ

**Сентябрь 2011**  
Центральная комиссия по разработке (ЦКР) Роснедр утвердила проект пробной эксплуатации месторождений ТиТ, на основании которого «Башнефть» приступила к выполнению программы исследовательских работ, необходимых для уточнения запасов месторождений, составления технологической схемы разработки и детального проектирования обустройства месторождений

**Февраль 2012**  
На месторождении им. Р.Требса завершено бурение первой разведочной скважины глубиной более 4,2 тыс. м, испытание которой подтвердило предварительные оценки продуктивности основных пластов

**2011-2012**  
Все проекты прошли государственную экспертизу (ГЭ и ГЭЭ); получены лицензии на взрывопожароопасные объекты и добычу подземных вод; утвержден план ликвидации аварийных разливов нефти

**Февраль 2011**  
«Башнефть» по результатам конкурса получила лицензию на участок недр федерального значения, включающий месторождения ТиТ

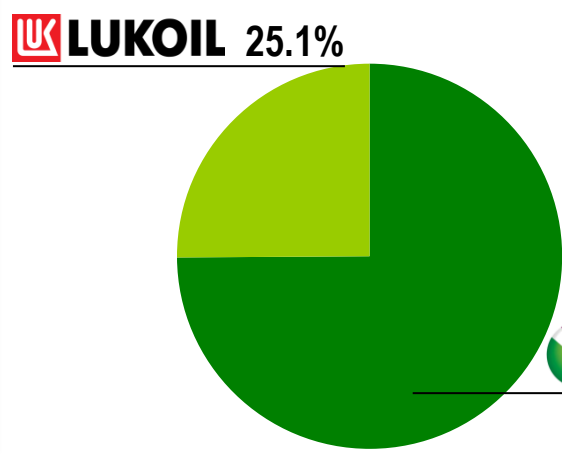
**Июль 2011**  
На первых общественных слушаниях в Заполярном районе НАО одобрены материалы Оценки воздействия на окружающую среду (ОВОС) проекта разработки месторождений ТиТ

**Декабрь 2011**  
Лицензия месторождения ТиТ переоформлена с ОАО АНК «Башнефть» на ООО «Башнефть-полюс»; Подписаны основные документы о создании совместного предприятия ООО «Башнефть-Полюс»:

- «ЛУКОЙЛ» приобрел долю 25,1% за 4,8 млрд. руб., доля «Башнефти» - 74,9%;
- ООО «Башнефть-Полюс» приобрело у «ЛУКОЙЛа» 29 поисковых и разведочных скважин на территории лицензионного участка за US\$60 млн;
- Определен порядок финансирования проекта пропорционально долям участников.

**Август 2013**  
Завершение обустройства объектов первого этапа развития проекта ТиТ, начало добычи нефти в рамках пробной эксплуатации месторождений

**2012**  
Сформирован Совет директоров ООО «Башнефть-Полюс»



# Пусковые объекты добычи нефти: обустройство разведочных скважин и подключение нефтесборных сетей



В 2011-2013 гг. оператор проекта – ООО «Башнефть-Полюс» – в рамках подготовки к пробной эксплуатации месторождений им. Р.Требса и А.Титова выполнил:

- Расконсервацию, обустройство и подключение к коммуникациям 12 разведочных скважин;
- Строительство и подключение более 40 км нефтесборных трубопроводов;
- Строительство и подключение около 80 км линий электропередачи.



**Строительство всех объектов обустройства месторождений идет в полном соответствии с требованиями законодательства в сфере строительства и защиты экологии**



# Пусковые объекты подготовки нефти: первая очередь центрального пункта сдачи (ЦПС) «Требса»



Проект предполагает поэтапное развитие ЦПС «Требса», где будет осуществляться подготовка всей нефти, добытой на месторождениях им. Р.Требса и А.Титова:

- Введенная в эксплуатацию первая очередь - мощность до 1,5 млн. т/год;
- На следующих этапах мощность ЦПС будет увеличена до 4,5 млн т/год.



# Пусковые объекты месторождения им. Р.Требса: пункт приема-сдачи нефти (ППСН) «Варандей»

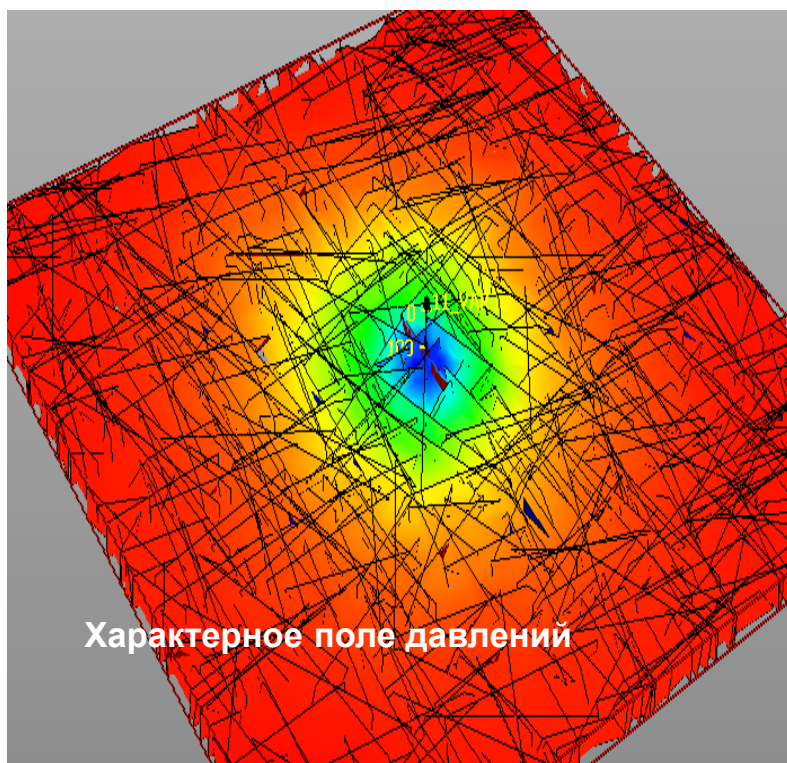
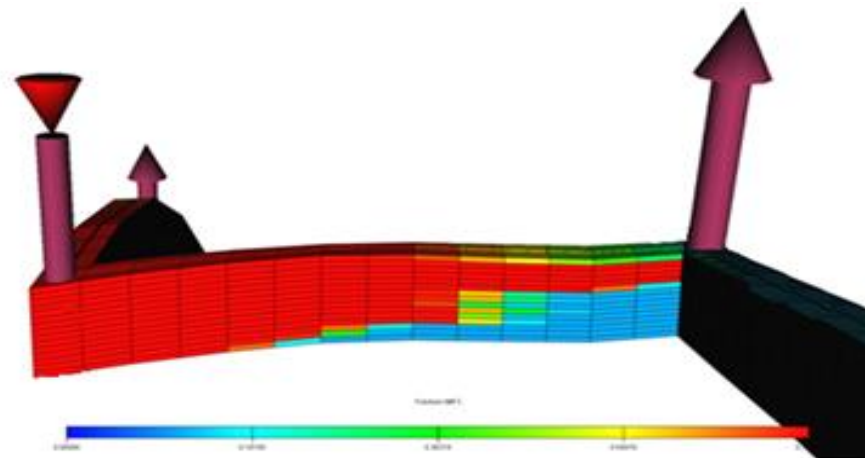


## Объекты внешнего транспорта и отгрузки готовой продукции

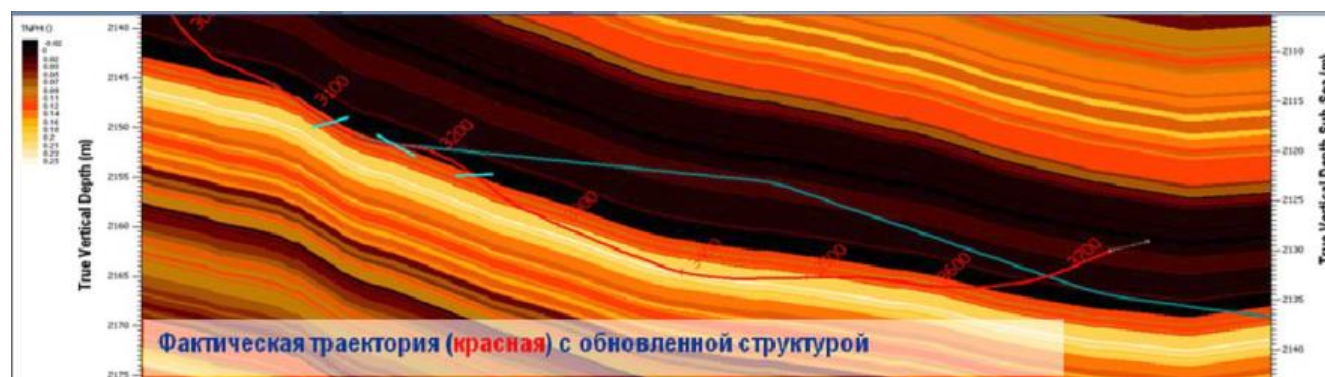
- Напорный нефтепровод ЦПС «Требса» – ППСН «Варандей» протяженностью более 31 км;
- Пункт приема-сдачи нефти с коммерческим узлом учета;
- Внешние сети подключения ППСН к отгрузочному терминалу «ЛУКОЙЛа»



- Разработка месторождения с **поддержанием энергии пласта** путем закачки водогазовой смеси в коллектор;
- Оптимизация разработки со значительным приростом КИН за счет **смешивающего вытеснения** при совместной закачке в пласт водогазовой смеси;
- **Прямое моделирование сети трещин DFN** (Discrete Fracture Network) для корректного описания процессов фильтрации в трещиноватых карбонатных коллекторах;
- **Бурение горизонтальных, многозабойных скважин** в течение всего срока разработки месторождения.

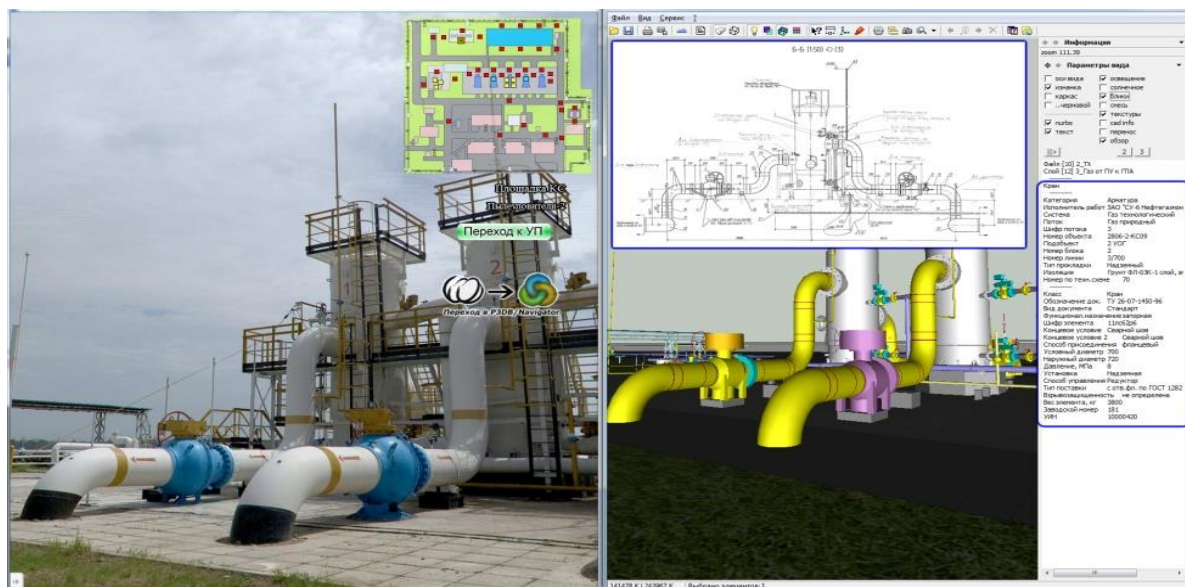


- Действующий центр геологического сопровождения бурения скважин (ЦСБС) спроектирован и построен компанией Schlumberger;
- Увеличение эффективности буровых работ за счет применения **Роторно-управляемых систем бурения** скважин;
- Заканчивание горизонтальных скважин **«Премиум портами»** – система контроля притока флюидов в скважину (inflow control device), с возможностью изоляции водопритока;
- Применение **современных буровых установок** грузоподъемностью 320 тонн, с четырехступенчатой системой очистки в арктическом исполнении, с силовым верхним приводом, позволяющих бурить скважины с отходом до 2100м;
- Применение **интеллектуальных скважинных систем** управления притоком в многозабойных скважинах.



# Технологии проектирования и строительства наземной инфраструктуры

- Использование **3D проектирования** для крупных площадных объектов;
- Использование передовых решений при строительстве объектов в условиях вечной мерзлоты - 100% резервуарного парка имеют **систему термостабилизации грунтов**.



**Электронный технический паспорт на основе интеграции 2D генплана, 3D моделей, сферических панорам, электронной исполнительной документации**

# Консолидация и продажа нефтехимических активов Группы Башнефть



## Переход на единую акцию

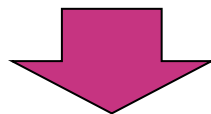
- Исторически сложившаяся структура Группы не позволяла полностью реализовать стратегические цели АНК «Башнефть»;
- В рамках совершенствования корпоративной структуры в 2012 г. Компания провела реорганизацию направления Downstream путем присоединения к ОАО АНК «Башнефть» пяти дочерних обществ: ОАО «УНПЗ», ОАО «Новойл», ОАО «Уфанефтехим», ОАО «Башкирнефтепродукт» и ОАО «Оренбургнефтепродукт».

## Нефтехимический бизнес

- ОАО «Уфаоргсинтез» не было включено в периметр реорганизации с целью последующего формирования самостоятельного нефтехимического направления;
- Создание нефтехимического бизнеса потребовало полной реструктуризации нефтехимических активов Группы Башнефть на базе ОАО «ОНК».

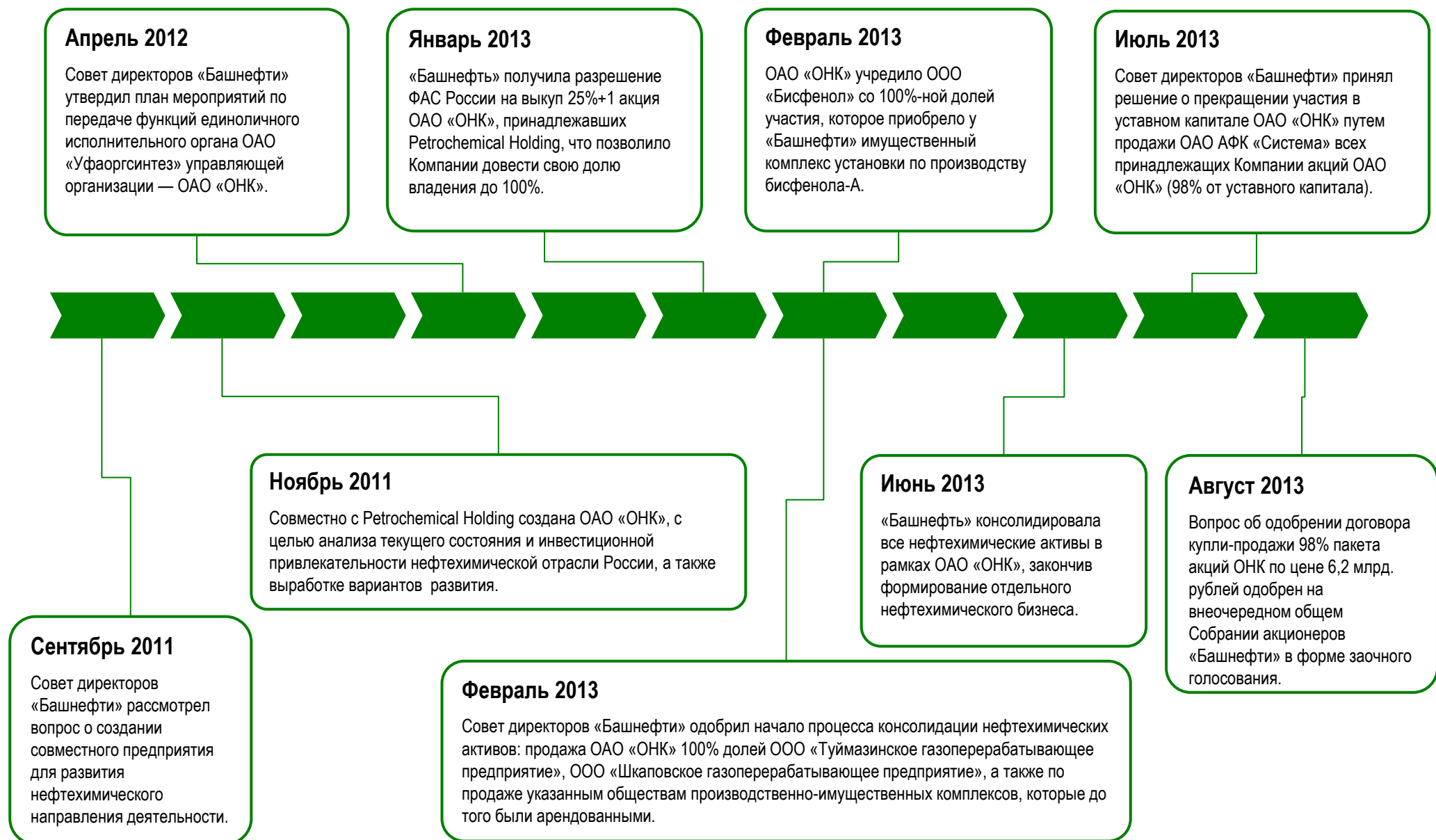
## Нефтесервисный бизнес

- Башнефть завершила формирование нефтесервисного холдинга на базе своего 100-процентного дочернего предприятия — ООО «Башнефть-Сервисные Активы»;
- В состав нефтесервисного холдинга, управляющей компанией которого является ООО «Башнефть-Сервисные Активы», вошли 11 имеющих рыночный потенциал развития нефтесервисных организаций.



**Башнефть последовательно упрощает корпоративную структуру, фокусируясь на стратегических видах деятельности**







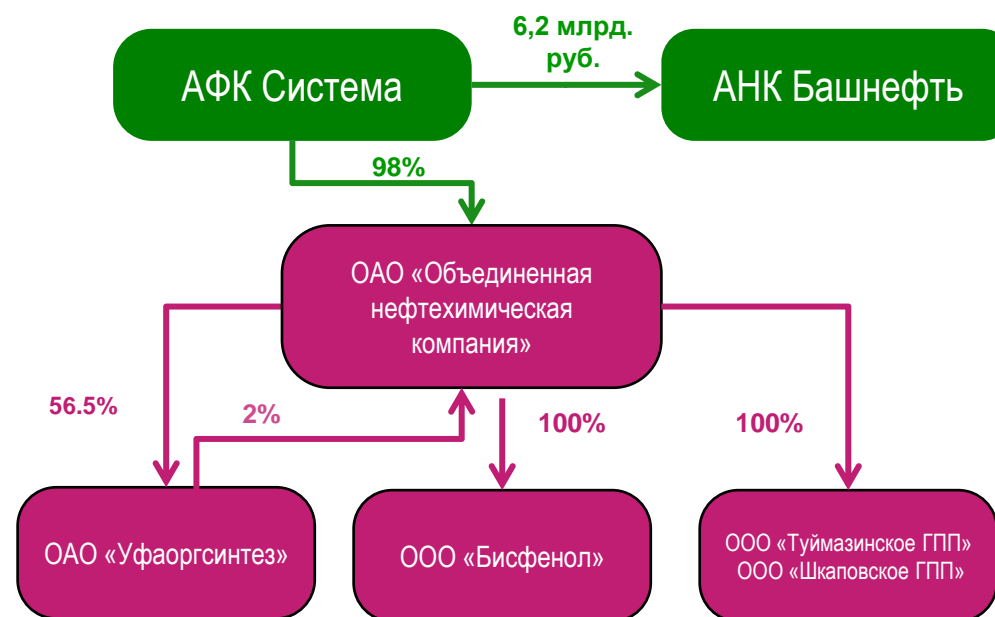
## Обоснование сделки

- Нефтехимический бизнес не является профильным для АНК «Башнефть»;
- Развитие данного сегмента как самостоятельного бизнес-направления в составе АНК «Башнефть» не предусмотрено стратегией развития Компании;
- Дальнейшее развитие нефтехимического сегмента в целях оптимизации его деятельности и увеличения рентабельности требует от АНК «Башнефть» существенных инвестиций.

## Покупатель и структура возможной сделки

- АФК «Система» (контролирующий акционер АНК «Башнефть» в объеме >75%) заинтересована в развитии нефтехимического направления Группы;
- Стоимость 98% акций ОАО «ОНК» определена на основе независимой оценки, проведенной аудиторской компанией из «большой четверки», и составляет 6,2 млрд. рублей;
- Решение об одобрении сделки принято Собранием акционеров АНК «Башнефть».

## Предполагаемая структура сделки продажи ОАО «ОНК»



**Продажа нефтехимического направления позволит повысить эффективность работы Группы Башнефть по ключевым направлениям**

## Операционные и финансовые показатели ОАО АНК «Башнефть»

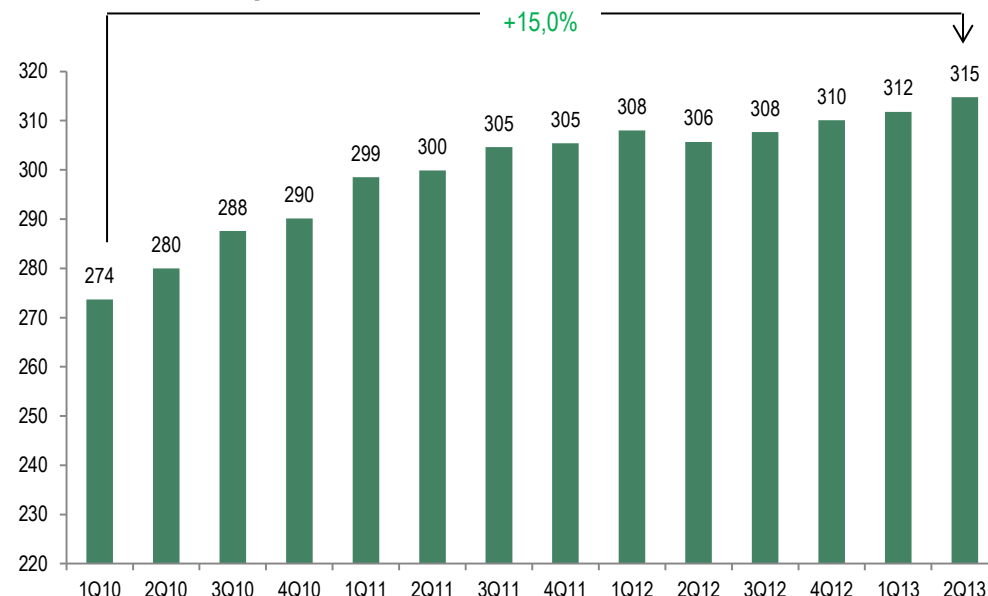


# Ключевые показатели Группы Башнефть за 2 кв. 2013 г.

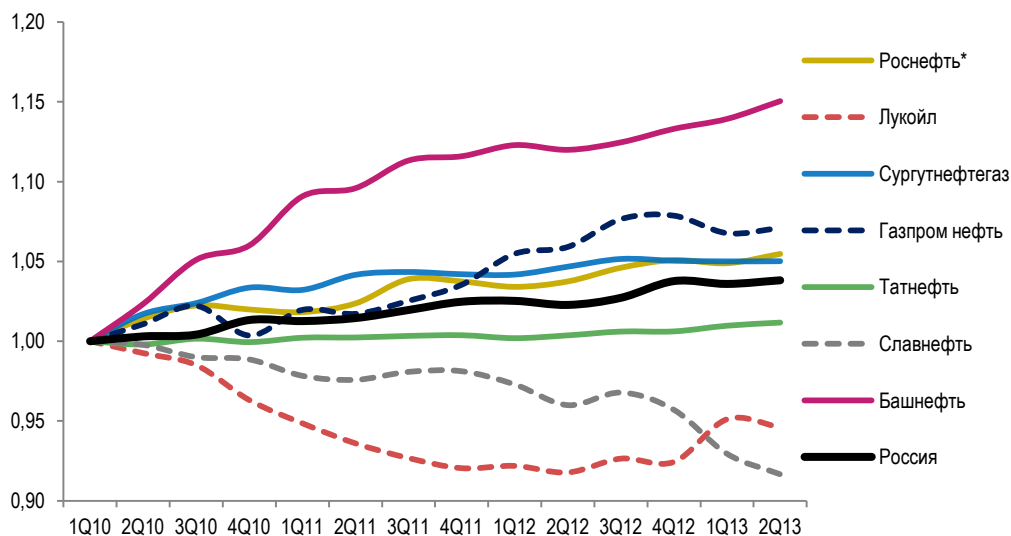
2 кв. 2013	1 кв. 2013	Δ, %	Показатель	2 кв. 2013	2 кв. 2012	Δ, %
3,24	3,38	-4,2%	Цена Urals, тыс. руб./барр.	3,24	3,31	-2,3%
3 924	3 844	2,1%	Добыча нефти, тыс. т.	3 924	3 811	3,0%
5 285	5 216	1,3%	Объем переработки нефти, тыс. т.	5 285	4 954	6,7%
5 082	4 437	14,5%	Продажи нефтепродуктов тыс. т.	5 082	4 737	7,2%
134,9	125,6	7,4%	Выручка, млрд. руб.	134,9	126,5	6,6%
22,7	21,2	7,1%	ЕБИТДА, млрд. руб.	22,7	23,8	-4,4%
13,2	12,0	9,8%	Прибыль за период, принадлежащая акционерам материнской компании, млрд. руб.	13,2	10,7	22,9%
8,5	5,8	45,4%	Капитальные затраты, млрд. руб.	8,5	8,4	0,3%
77,8	81,8	-4,8%	Скорректированный чистый долг, млрд. руб.	77,8	69,0	12,8%

- Среднесуточная добыча Компании в 2 кв. 2013 г. достигла 314,8 тыс. барр./сут. – самый высокий показатель с 1996 г.;
- Во 2 квартале 2013 года добыча нефти увеличилась на 2,1% по сравнению с 1 кварталом 2013 года и составила 3 924 тыс. тонн;
- Средний дебит действующих скважин находится на стабильно высоком уровне в 2,9 т./сутки, прибавив 16,0% к значениям 2010 г.

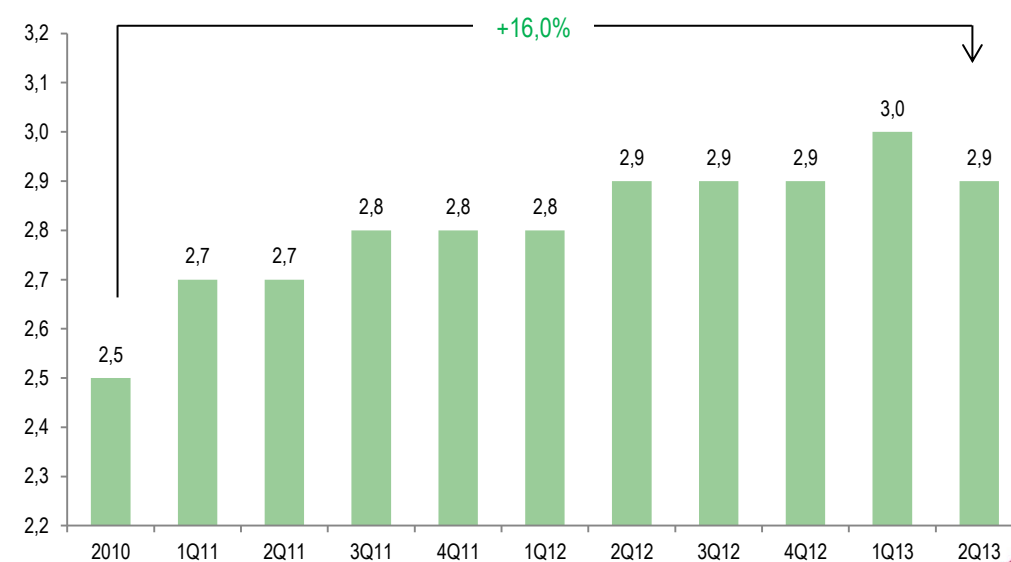
### Среднесуточная добычи нефти, тыс. барр./день



### Индекс изменения среднесуточной добычи (1 кв. '10 = 1)



### Дебит скважин, т./сутки

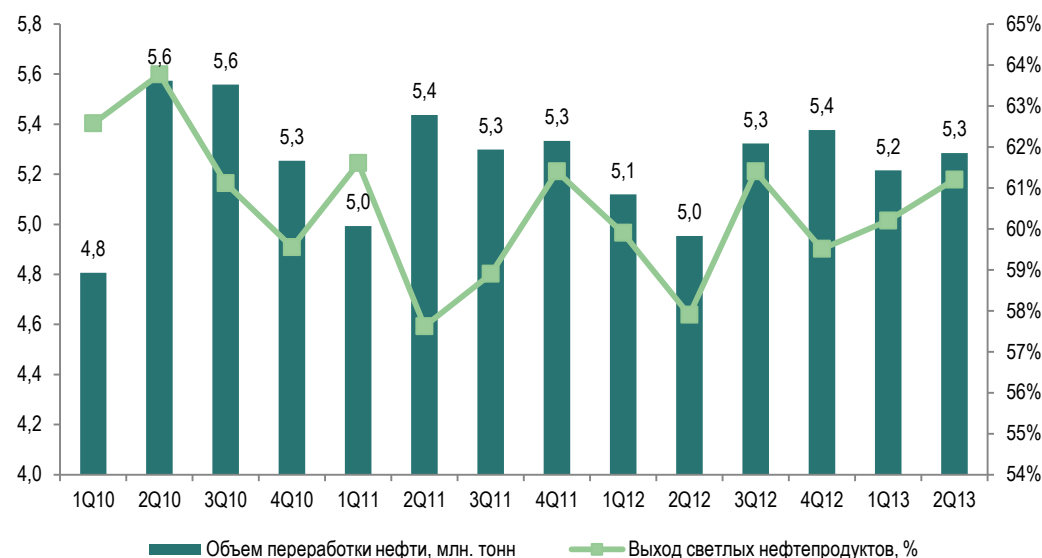


\* - объемы добычи Роснефти нормализованы с учетом добычи ТНК-ВР Холдинга с 1 кв. 2010 г.

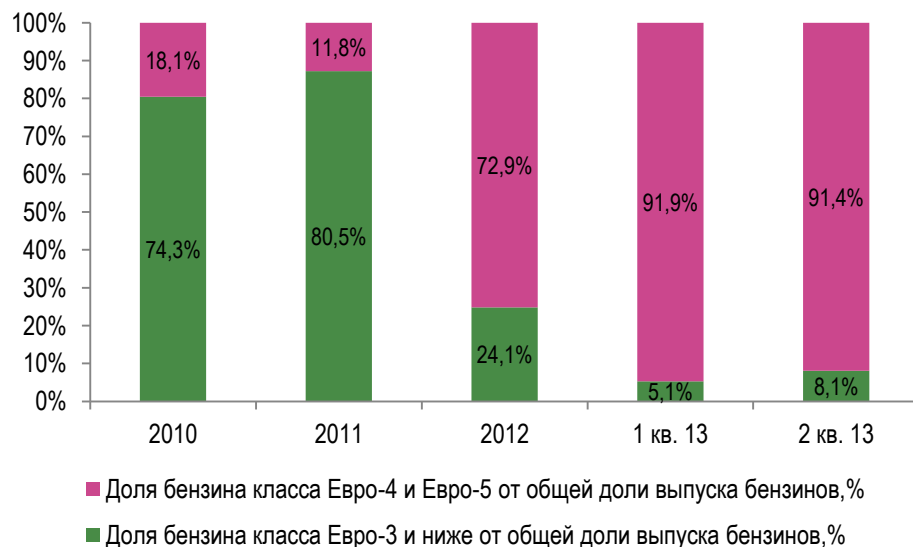
# Программа модернизации уфимских НПЗ гарантирует «Башнефти» своевременное выполнение требований Техрегламента по качеству топлив

- В 1 пол. 2013 г. Уфимский нефтеперерабатывающий комплекс «Башнефти» переработал 10 501 тыс. тонн нефти, что на 4,2% выше показателя аналогичного периода 2012 года (10 074 тыс. тонн). Рост объема переработки был обусловлен прежде всего низкой базой I полугодия 2012 года, когда на плановый капитальный ремонт был остановлен Уфимский НПЗ;
- Выход светлых нефтепродуктов в 1 пол. 2013 г. составил 60,7%, что на 1,8 б.п. превышает соответствующий показатель 2012 г. (58,9%);
- Глубина переработки увеличилась на 0,2 б.п. до 85,3% за 1 пол. 2013 г.;
- В 1 пол. 2013 г. доля бензина, соответствующего стандарту Евро-4 и Евро-5 составила 91,6%.

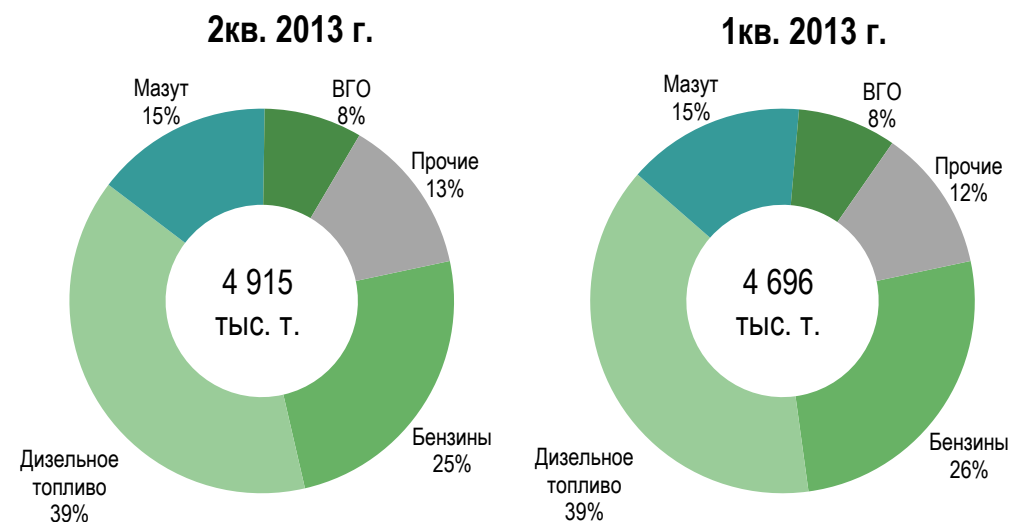
## Показатели переработки нефти



## Выпуск автомобильного бензина стандарта «Евро»

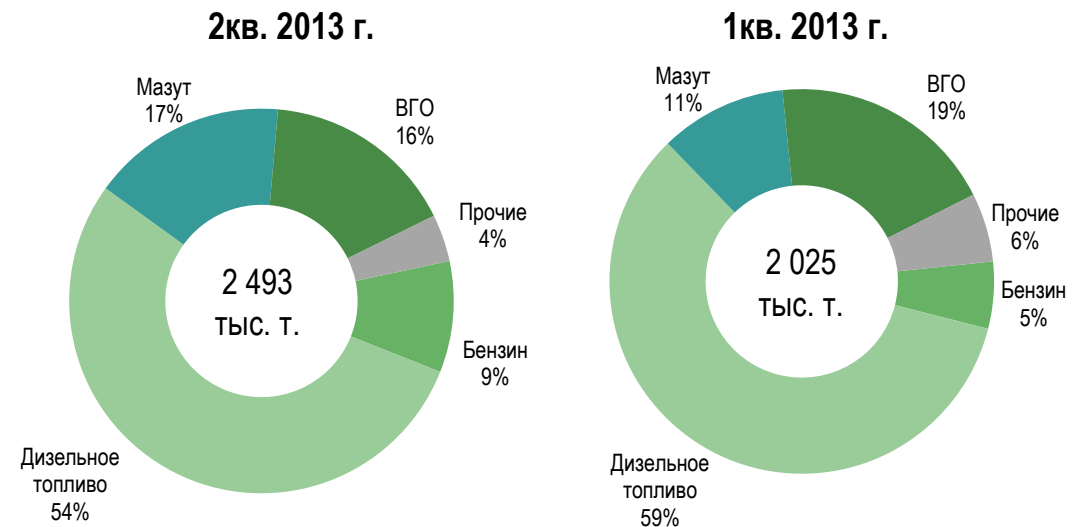


## Корзина нефтепродуктов и продуктов нефтехимии

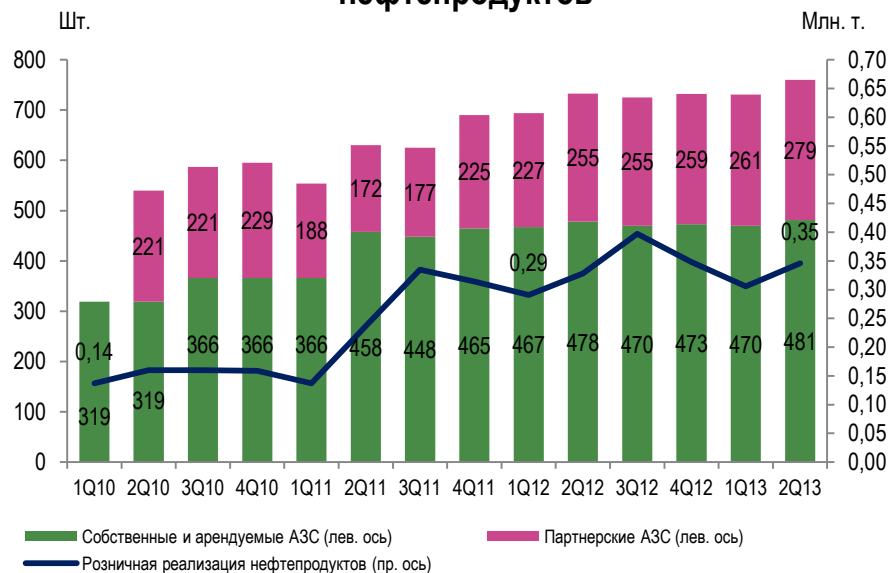


- В июне 2013 г. Башнефть завершила сделку по приобретению 100% доли ООО «Альтернатива», владеющей сетью из 12 АЗС в Оренбургской области и работающей под брендом Q&R;
- По состоянию на 30 июня 2013 года сбытовая сеть Группы «Башнефть» состояла из 481 действующих АЗС, а также 279 партнерских АЗС, действующих под торговой маркой «Башнефть»;
- Розничная реализация компании выросла с начала 2010 г. более на 152,6% и составила 346 тыс. т. во 2 кв. 2013 г.;
- С апреля 2010 г. «Башнефть» активно развивает партнерскую программу и сегодня реализует топливо через 279 партнерских АЗС в 20 регионах России.

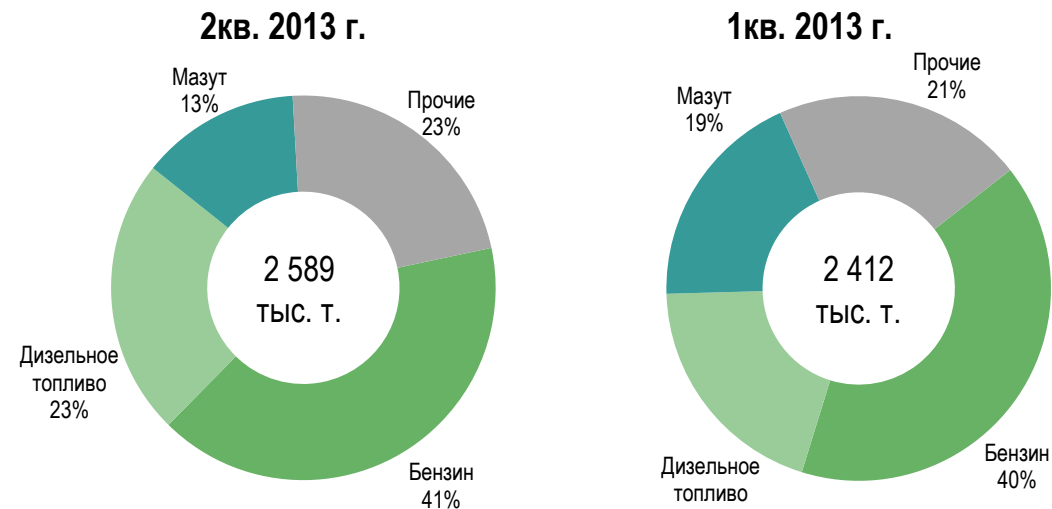
## Экспорт нефтепродуктов и продуктов нефтехимии



## Количество действующих АЗС, розничная реализация нефтепродуктов



## Продажи нефтепродуктов и продуктов нефтехимии на внутреннем рынке



# Макроэкономические показатели за 2 квартал 2013 г.\*

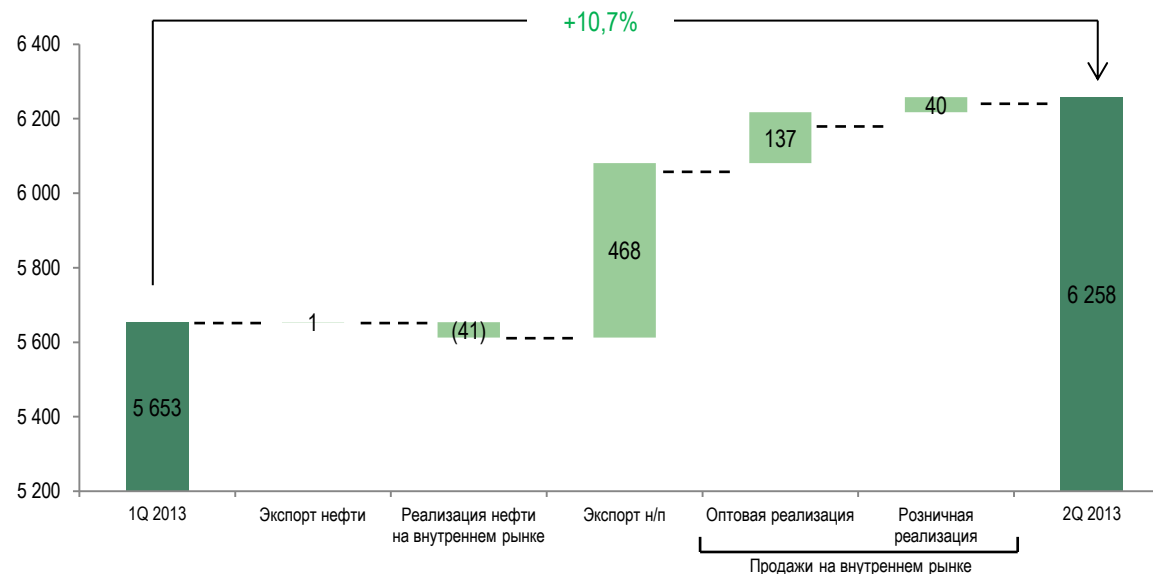
2 кв. 2013	1 кв. 2013	Δ, %	Показатель	2 кв. 2013	2 кв. 2012	Δ, %
31,6	30,4	3,9%	Средний курс доллара США, руб./долл.	31,6	31,0	1,9%
1,6%	1,9%	-0,3 п.п.	Инфляция за период, %	1,6%	1,7%	-0,1 п.п.
24,2	24,0	1,0%	Дизельное топливо - летнее (РФ), тыс. руб./т	24,2	22,4	8,0%
25,5	26,1	-2,4%	Высокооктановый бензин (РФ), тыс. руб./т	25,5	24,4	4,4%
8,5	8,4	1,1%	Мазут (РФ), тыс. руб./т	8,5	9,2	-7,5%
5,0	5,3	-5,8%	НДПИ (нефть), тыс. руб./т.	5,0	4,8	2,7%
12,0	12,4	-2,9%	Экспортная пошлина на нефть, тыс. руб./т.	12,0	13,7	-12,6%
7,9	8,2	-2,9%	Экспортная пошлина на легкие и средние дистилляты, тыс. руб./т.	7,9	9,1	-12,6%

\* Представленные на данном слайде цены на нефть и нефтепродукты являются среднеотраслевыми. Данные по ставкам НДПИ и экспортной пошлины не учитывают возможных льгот для каждого конкретного участника отрасли. Приведенные значения цен и налоговых ставок не могут быть использованы для оценки деятельности Группы.

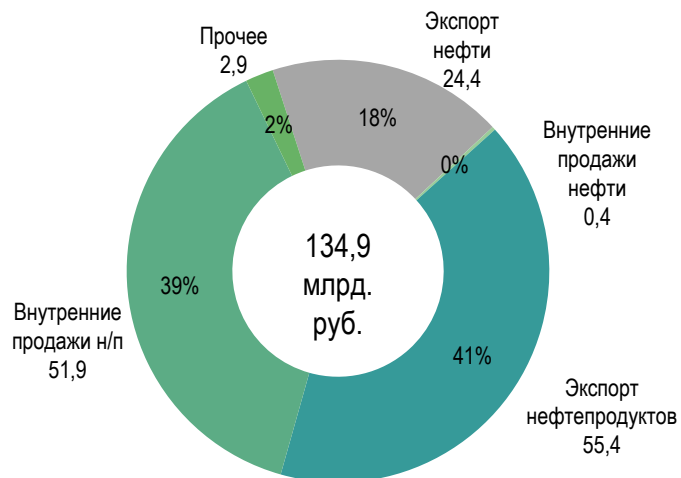


- Выручка Группы «Башнефть» во 2 квартале 2013 года составила 134 903 млн. рублей, что на 7,4% больше, чем в 1 квартале 2013 года. Рост выручки, главным образом, обусловлен увеличением объемов реализации нефтепродуктов и продуктов нефтехимии;
- За шесть месяцев, закончившихся 30 июня 2013 года, выручка увеличилась на 6,2% и составила 260 483 млн. рублей по сравнению с аналогичным периодом 2012 года. Данное изменение было также обусловлено увеличением объемов реализации нефтепродуктов.

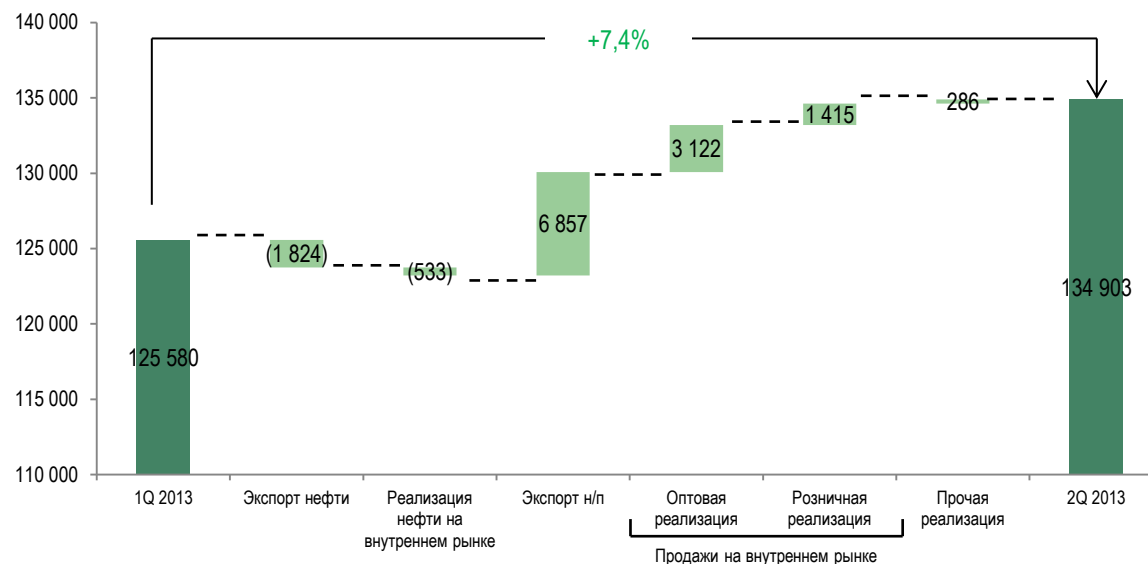
## Факторный анализ выручки, тыс. т., 2 кв. 2013 к 1 кв. 2013



## Структура выручки за 2 кв. 2013 г., млрд. руб.



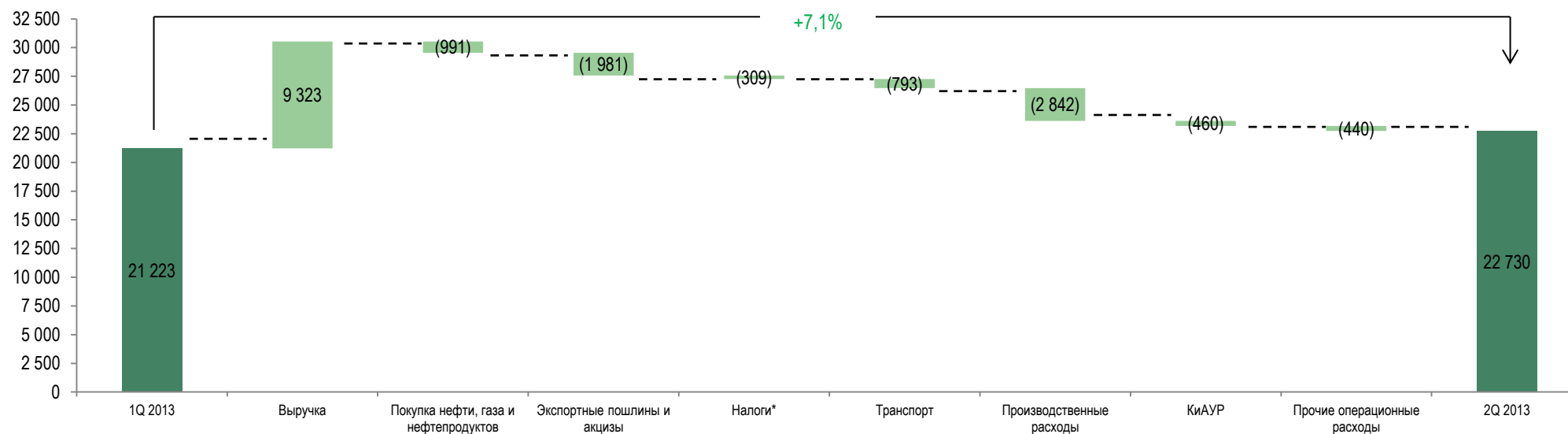
## Факторный анализ выручки, млн. руб., 2 кв. 2013 к 1 кв. 2013



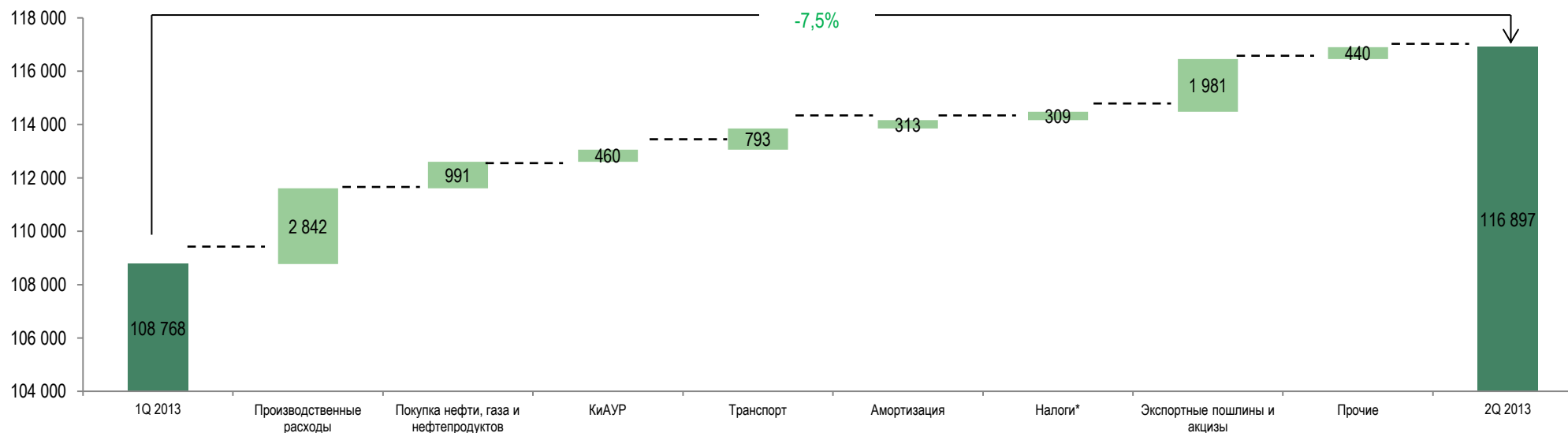


# Факторный анализ показателя EBITDA и операционных расходов

## Факторный анализ EBITDA, млн. руб., 2 кв. 2013 к 1 кв. 2013



## Факторный анализ операционных расходов, млн. руб., 2 кв. 2013 к 1 кв. 2013



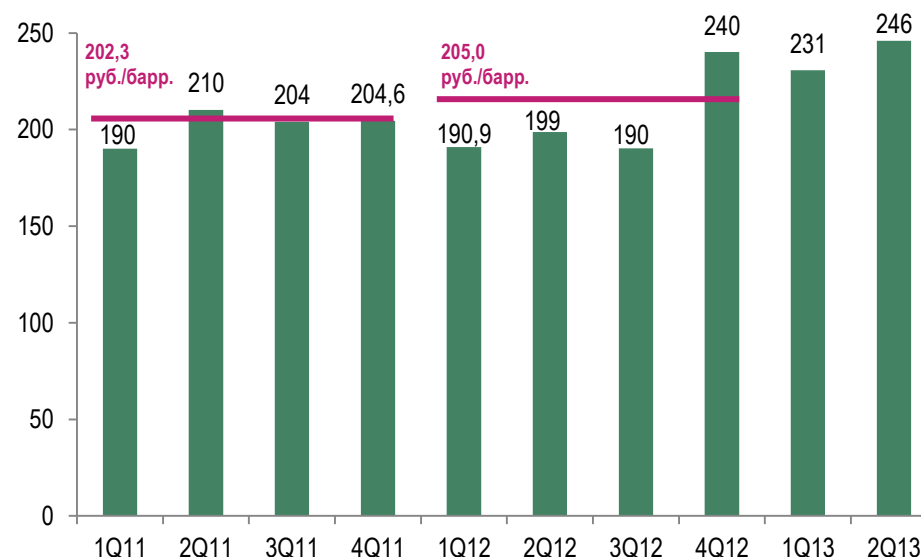
\* Кроме налога на прибыль

2 кв. 2013	1 кв. 2013	Δ, %	Операционные затраты, млрд. руб.	2 кв. 2013	2 кв. 2012	Δ, %
15,3	12,5	22,8%	Производственные и операционные расходы	15,3	13,8	10,6%
29,7	28,7	3,5%	Стоимость приобретенной нефти, газа и нефтепродуктов	29,7	26,6	11,8%
3,9	3,5	13,2%	Коммерческие, общехозяйственные и административные расходы	4,0	3,7	5,2%
7,6	6,8	11,7%	Транспортные расходы	7,5	6,4	17,8%
4,7	4,4	7,1%	Амортизация	4,7	5,0	-5,4%
16,8	16,5	1,9%	Налоги, за исключением налога на прибыль	16,8	17,2	-2,3%
38,6	36,6	5,4%	Акциз и экспортные пошлины	38,6	36,8	4,7%
0,3	-0,1	-	Прочие операционные расходы/доходы, нетто	0,3	-1,8	-
116,9	108,8	7,5%	Всего операционных затрат:	116,9	107,7	8,5%

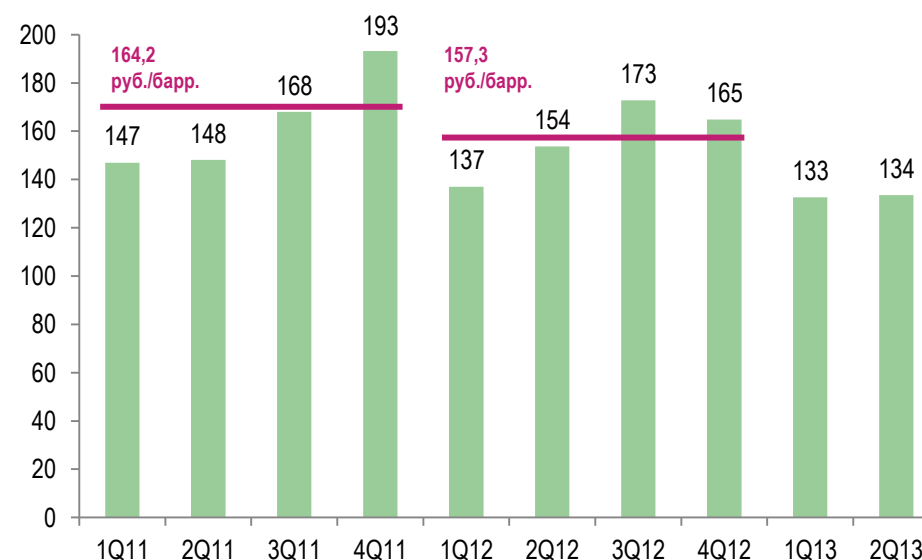
- Во 2 квартале 2013 года стоимость приобретенных нефти, газа и нефтепродуктов увеличилась на 3,5% по сравнению с 1 кварталом 2013 года и составила 29 696 млн. рублей. Данное изменение было вызвано ростом объемов переработки, что было частично компенсировано снижением цен на нефть;
- Во 2 квартале 2013 года транспортные расходы увеличились на 11,7% по сравнению с 1 кварталом 2013 года и составили 7 552 млн. рублей, что, прежде всего, вызвано общим ростом объемов реализации;
- Во 2 квартале 2013 года сумма экспортных пошлин на нефть и нефтепродукты увеличилась на 6,6% по сравнению с 1 кварталом 2013 года и составила 29 812 млн. рублей, что было вызвано ростом объемов экспорта нефтепродуктов в дальнее зарубежье. Данное изменение было частично компенсировано снижением ставок;
- Во 2 квартале 2013 года сумма акцизов увеличилась на 1,5% по сравнению с 1 кварталом 2013 года и составила 8 746 млн. рублей, что связано с ростом объемов реализации на территории РФ. Данный рост был частично компенсирован увеличением доли производимого высокооктанового бензина и дизельного топлива более высоких экологических классов, облагаемых по пониженным ставкам.

- Во 2 квартале 2013 года удельные затраты на добычу увеличились на 20,0% по сравнению с 1 кварталом 2013 года и составили 245,9 рублей за баррель, что связано с сезонным ростом объемов проводимых геолого-технических мероприятий во 2 квартале 2013 года;
- За шесть месяцев, закончившихся 30 июня 2013 года, удельные затраты на добычу увеличились на 22,4% по сравнению с аналогичным периодом 2012 года и составили 238,4 рублей за баррель, что связано с ростом стоимости услуг подрядных организаций и тарифов на тепло- и электроэнергию;
- Во 2 квартале 2013 года удельные затраты на переработку остались на уровне 1 квартала 2013 года;
- За шесть месяцев, закончившихся 30 июня 2013 года, удельные затраты на переработку сократились на 8,3% по сравнению с аналогичным периодом 2012 года и составили 133,1 рублей за баррель в связи с остановкой Уфимского НПЗ для проведения планового капитального ремонта, а также ремонтными работами на Новойле во втором квартале 2012 года, что было частично компенсировано ростом тарифов на тепло- и электроэнергию и инфляцией.

## Удельная себестоимость добычи, руб./барр.\*



## Удельная себестоимость переработки, руб./барр.\*\*

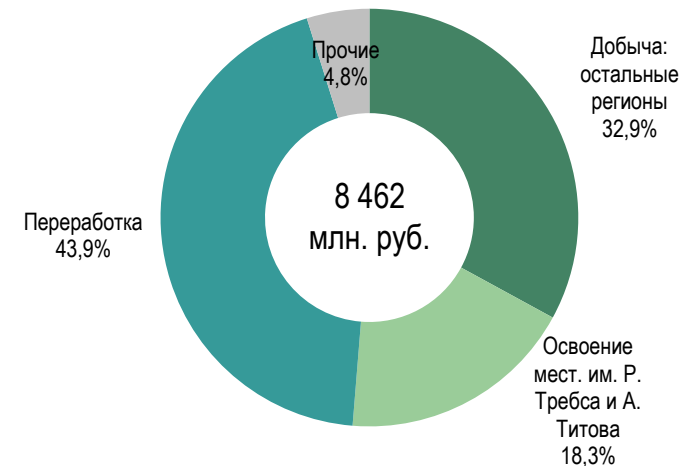


При 7,3 баррелей в тонне нефти

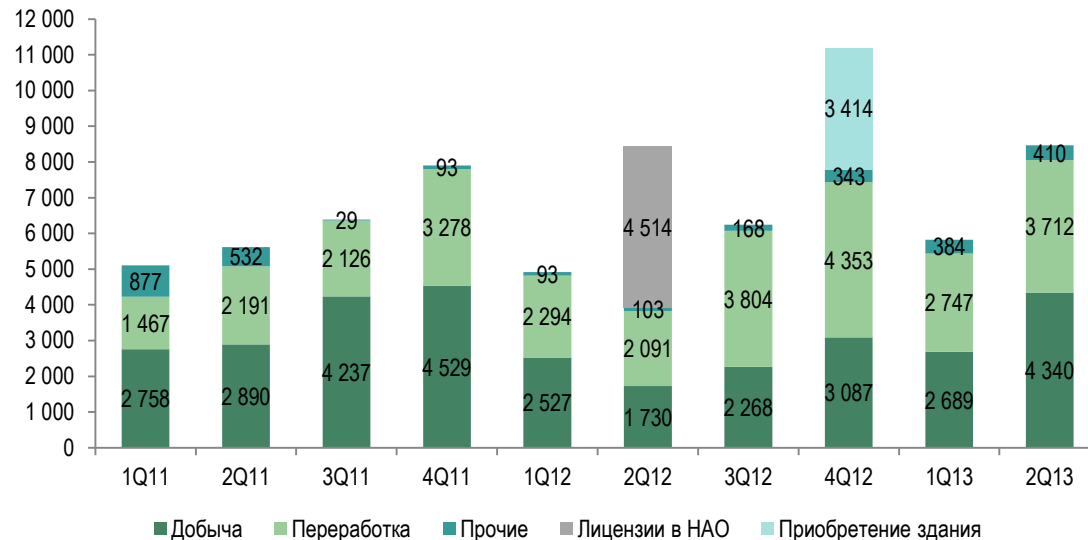
\* Сопоставимая финансовая информация по производственным и операционным расходам пересчитана в связи с выделением нефтесервисных компаний в отдельный сегмент Группы  
 \*\* Сопоставимая финансовая информация по производственным и операционным расходам пересчитана в связи с выделением нефтехимического комплекса в отдельный сегмент Группы

- Во 2 квартале 2013 года капитальные затраты увеличились на 45,4% по сравнению с 1 кварталом 2013 года и составили 8 462 млн. рублей. Данный рост, прежде всего, связан с увеличением капитальных затрат на разработку месторождений им. Р. Требса и А. Требса, строительством установки гидроочистки бензина каталитического крекинга на «Башнефть-УНПЗ» и установки по производству водорода на «Башнефть-Новыйле» в сегменте «Переработка и коммерция»;
- За 6 месяцев 2013 года капитальные затраты увеличились на 7,0% по сравнению с аналогичным периодом 2012 года, что было, прежде всего, связано с увеличением капитальных затрат в сегменте «Переработка и коммерция».

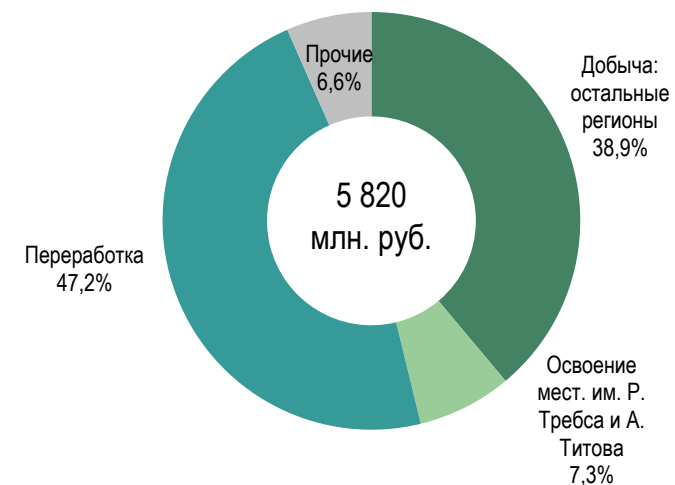
## Структура капитальных затрат в 2 кв. 2013 г., млн. руб.



## Капитальные затраты и инвестиции в приобретение основных средств, млн. руб.

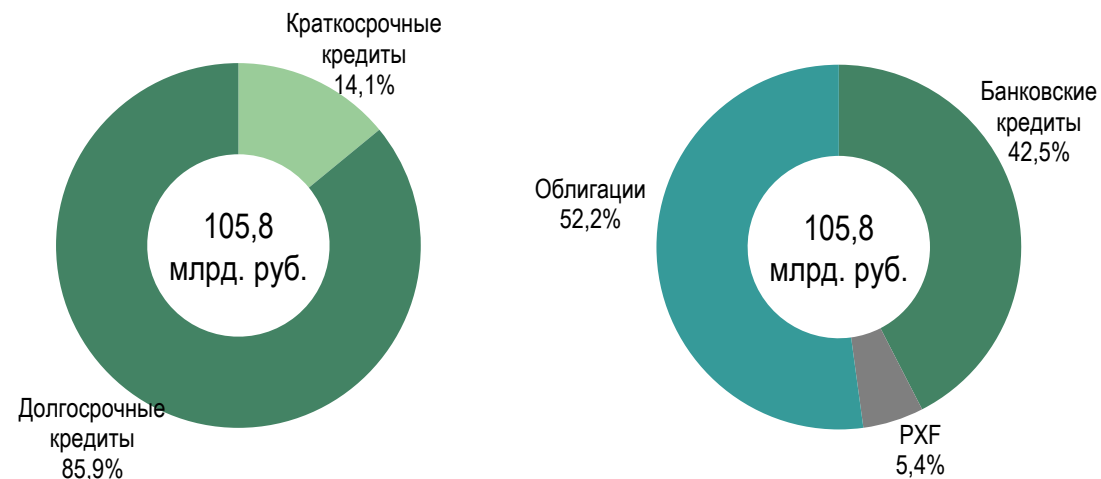


## Структура капитальных затрат в 1 кв. 2013 г., млн. руб.

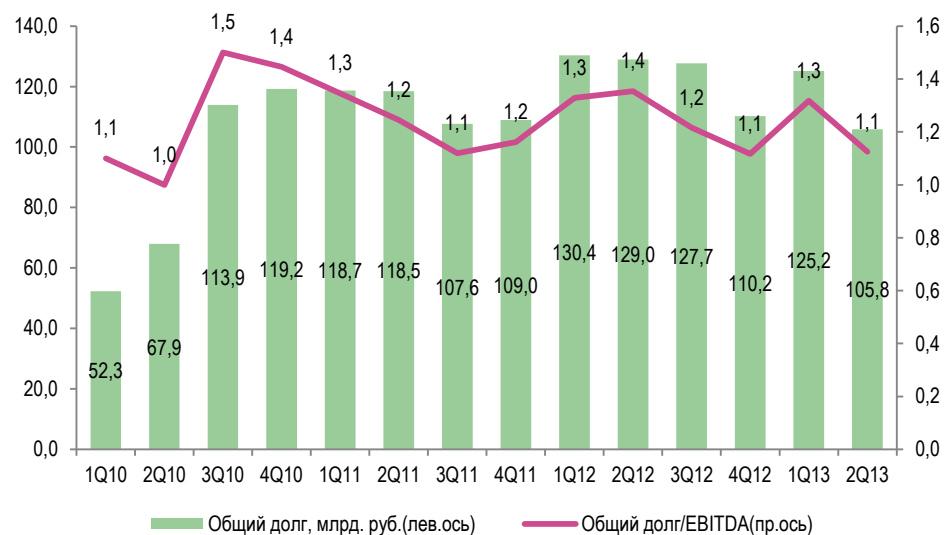


- По состоянию на 30 июня 2013 года общий долг Группы в виде краткосрочных и долгосрочных займов и кредитов составил 105 832 млн. рублей по сравнению с 125 186 млн. рублей по состоянию на 31 марта 2013 г;
- Сокращение общего долга связано с погашением кредитов;
- Средневзвешенная годовая процентная ставка по кредитам по состоянию на 30 июня 2013 года составила 8,6%.

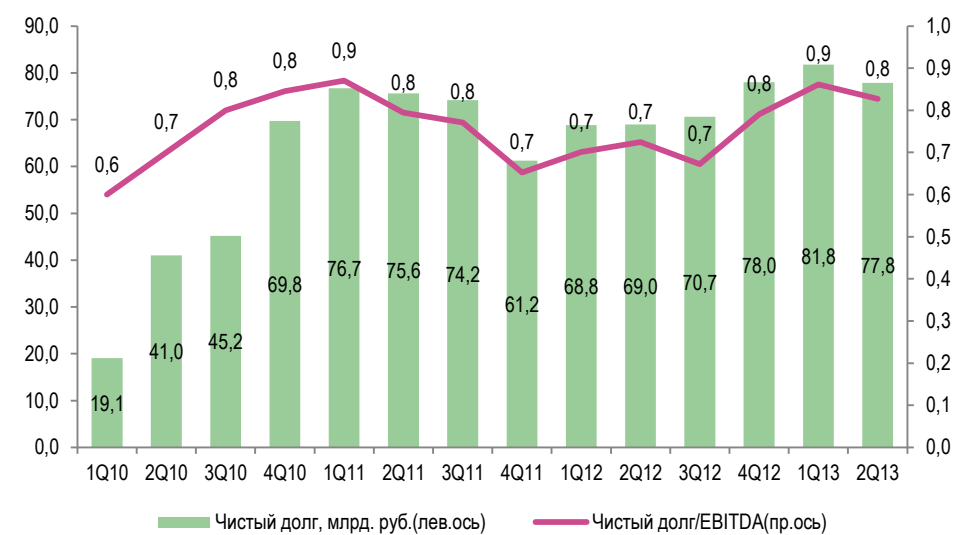
## Структура долга



## Показатели общего долга



## Показатели чистого долга





**БАШНЕФТЬ**

АКЦИОНЕРНАЯ НЕФТЯНАЯ КОМПАНИЯ

**Спасибо за внимание!**

1-ая Тверская-Ямская, 5  
Москва, 125047, Россия  
Tel: +7 495 228 – 15 – 96  
Fax + 7 495 228 – 15 – 97  
[ir@bashneft.ru](mailto:ir@bashneft.ru)

